

# HUELVA

## ESTRATEGIA DE DESARROLLO URBANO SOSTENIBLE E INTEGRADO DE LA CIUDAD DE HUELVA

*REGENERACIÓN DE SU PULMÓN VERDE Y SOCIAL*



Ayuntamiento de  
**HUELVA**

Fondo Europeo de Desarrollo Regional (FEDER)  
*Una manera de hacer Europa*



**UNIÓN EUROPEA**



# HUMAN



En septiembre de 2016 el Ayuntamiento de Huelva recibió la aprobación oficial para la puesta en marcha de su **Estrategia de Desarrollo Urbano Sostenible e Integrado para la ciudad (EDUSI Huelva PVPS)**, cofinanciada por el *Fondo Europeo de Desarrollo Regional (FEDER)* de la Unión Europea, a través del Programa Operativo Plurirregional de España 2014-2020.

Esta nace con los siguientes cometidos:

- Mejorar el acceso, el uso y la calidad de las tecnologías de la información y la comunicación.
- Favorecer el paso a una economía de bajo nivel de emisiones de carbono.
- Conservar y proteger el medio ambiente y promover la eficiencia de recursos.
- Potenciar la inclusión social y luchar contra la pobreza.

Partiendo de la visión estratégica municipal del Ayuntamiento de Huelva, este crea la **“Estrategia de Desarrollo Urbano Sostenible e Integrado de la ciudad de Huelva – EDUSI Huelva PVPS”** como herramienta de planificación para los años siguientes. Sus objetivos estratégicos están en línea con los de la Estrategia Europa 2020, por lo que todas las intervenciones, planes, programas y actuaciones financiados con fondos europeos están vinculados a tres ejes principales:

- Crecimiento inteligente
- Crecimiento sostenible
- Crecimiento integrador

Al igual que otras ciudades españolas, Huelva cree en la necesidad de establecer y planificar un nuevo modelo urbano, ilusionante e integrador, que sea capaz de movilizar las energías sociales hacia objetivos y proyectos comunes, que eleven el orgullo ciudadano y su compromiso con la transformación y mejora de su ciudad, y que logre generar, de cara al exterior, una imagen de marca positiva y atractiva, asentada en una renovación de la ciudad de Huelva. Así, la Estrategia DUSI recoge las bases sentadas por otros proyectos acometidos en el pasado y marcará los que puedan realizarse en el futuro, logrando que exista una coherencia real entre todos. La EDUSI está alineada, por tanto, con el resto de planes y proyectos sectoriales que afectan a la ciudad, tales como:

### Agenda 21 Local de Huelva

#### Desarrollo sostenible municipal

Desde 2011

#### Plan Generación de Ordenación Urbanística (PGOU) de Huelva

Desde 1999

#### Gestión municipal de suelo y desarrollo socioeconómico de la ciudad

#### Plan de Movilidad Urbana Sostenible (PMUS) de Huelva

Desde 2014

#### Políticas y propuestas de movilidad: circulación, aparcamientos, desplazamientos en bus, bici o a pie

#### Plan de Acción de Energía Sostenible (PAES) de Huelva

Desde 2012

#### Reducción de un 20,25% de CO2 en la ciudad para 2020

#### Plan Estratégico de Turismo Sostenible de la ciudad de Huelva

Desde 2011

#### Desarrollo turístico de la ciudad. Huelva, Puerta del Atlántico

#### Plan Director Huelva Inteligente

Desde 2013

#### Impulso de la Smart City de Huelva; optimización de la Administración; Ayuntamiento sostenible

#### Plan Integral del Distrito V

2008-2013//  
2015-2020

#### Integración de esta zona en la ciudad y disminución de la exclusión social



Estrategia de Desarrollo Urbano Sostenible e Integrado

# HUELVA

**PULMÓN VERDE  
PULMÓN SOCIAL**



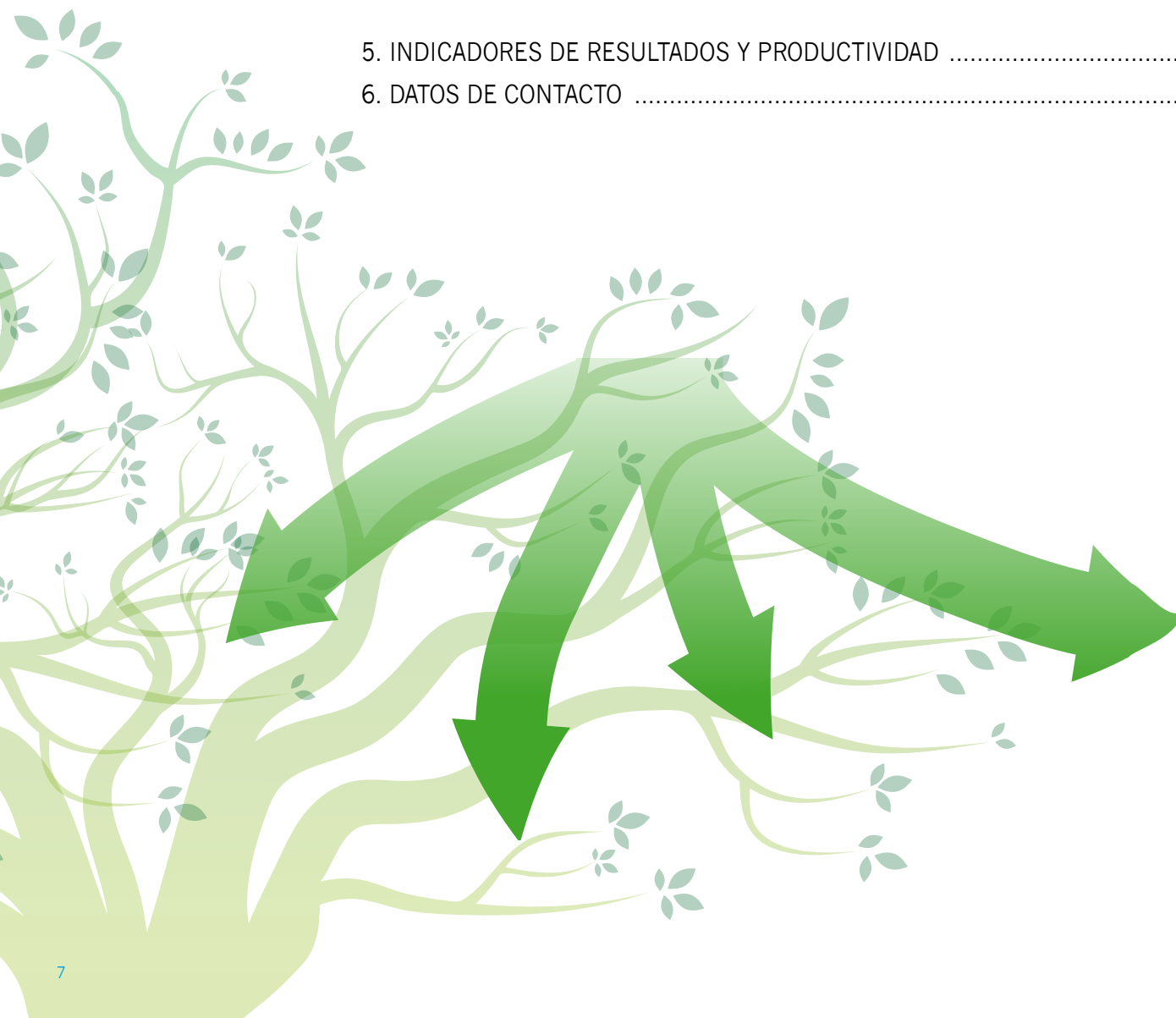
Por otra parte, la materialización de la Estrategia DUSI se centra en el área urbana denominada “Pulmón Verde de la ciudad” y en sus barrios anexas, que representan aproximadamente un tercio de su población y que integran una unidad física común -problemas sociales, económicos, urbanos y ambientales-, que refleja las problemáticas generales de la ciudad. De ahí que su título completo sea “Estrategia de Desarrollo Urbano Sostenible e Integrado de la ciudad de Huelva: Regeneración de su Pulmón Verde y Social (EDUSI Huelva PVPS)”.

**“Todas las actuaciones y proyectos serán objeto de verificación de su elegibilidad por el Organismo Intermedio de Gestión, siendo este la Subdirección General de Desarrollo Urbano del Ministerio de Hacienda, conforme a lo establecido en el Manual de procedimientos del Ayuntamiento de Huelva, como Entidad DUSI (Organismos Intermedios “Ligeros”).**



# ÍNDICE

1. EDUSI HUELVA PVPS .....	8
a. OBJETIVOS .....	9
b. ÁMBITO DE ACTUACIÓN .....	11
2. DE LA ESTRATEGIA EUROPA 2020 A LA EDUSI HUELVA PVPS .....	14
3. VISIÓN INTEGRADA CON EL PROGRAMA OPERATIVO PLURIRREGIONAL DE ESPAÑA 2014-2020 .....	16
4. IMPLEMENTACIÓN DE LA ESTRATEGIA .....	18
a. HUELVA, CIUDAD INTELIGENTE .....	18
b. HUELVA, CIUDAD SOSTENIBLE .....	18
c. HUELVA, CIUDAD INTEGRADORA .....	19
d. PROCEDIMIENTO PARA LA SELECCIÓN DE OPERACIONES Y ESTRUCTURA DE GESTIÓN .....	21
5. INDICADORES DE RESULTADOS Y PRODUCTIVIDAD .....	23
6. DATOS DE CONTACTO .....	32



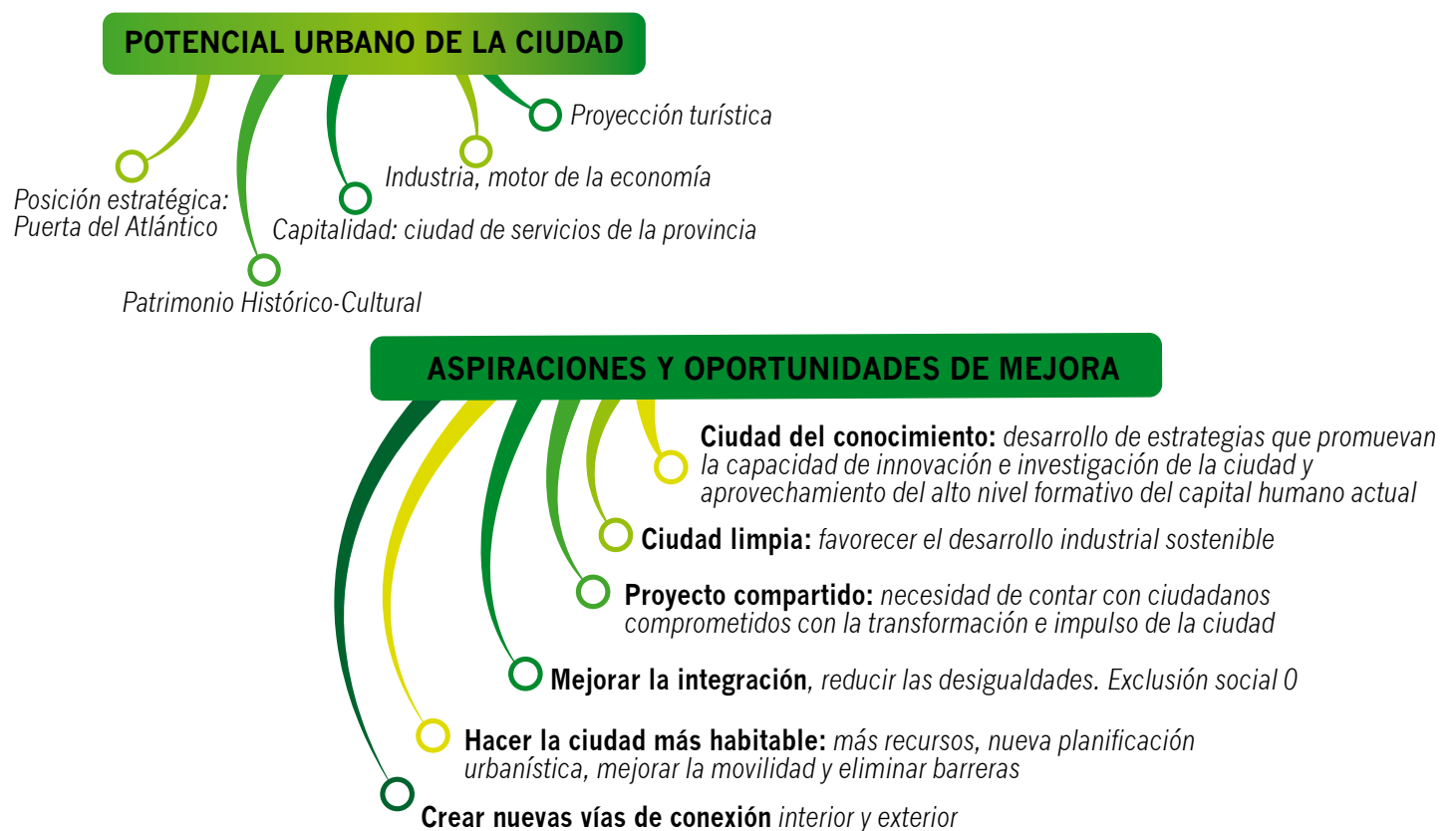
# 1. EDUSI HUELVA PVPS

La **Estrategia de Desarrollo Urbano Sostenible e Integrado de la ciudad de Huelva: Regeneración de su Pulmón Verde y Social -EDUSI Huelva PVPS-** nace con el objetivo de convertirse en una herramienta de planificación estratégica de la ciudad, en línea con la Estrategia Europa 2020.

Las Estrategias DUSI son una de las herramientas con las que cuenta el Fondo Europeo de Desarrollo Regional (FEDER) para favorecer el desarrollo urbano en los Estados Miembros de la Unión Europea, dentro de su objetivo de posibilitar mejoras económicas y sociales para reducir las diferencias y desequilibrios entre ellos.

Las EDUSI tienen un carácter integrador, abordando aspectos variados como el económico, ambiental, climático, demográfico y social. Plantea, por tanto, la ejecución de iniciativas en las que la urbanización, infraestructuras y edificación están ligadas a una estrategia integral, donde la gestión de la ciudad y sus proyectos toman cada vez más peso.

## PUNTO DE PARTIDA DE LA ESTRATEGIA DUSI EN HUELVA







## a. OBJETIVOS

En la Estrategia de Desarrollo Urbano Sostenible e Integrado de la ciudad de Huelva -EDUSI Huelva PVPS-, se establece una serie de principios y objetivos de transformación urbana, desde un planteamiento inicial que actúe como enunciado del modelo de ciudad y motor de dichos cambios, para, a continuación, hacer frente a los problemas y retos a los que se enfrenta la ciudad y siempre con la mirada puesta en las aspiraciones y prioridades que también forman parte de esta Estrategia DUSI.

La EDUSI Huelva PVPS tiene como horizonte final hacer de Huelva una ciudad capaz de producir una profunda transformación desde una situación histórica de desequilibrio, hacia un modelo de ciudad de gran calidad de vida y ambiental, centro de un área metropolitana y de una amplia región litoral e interior, además de estar mejor conectada con los territorios limítrofes.

Su objetivo principal es, por tanto, lograr que la ciudad de Huelva sea **SOSTENIBLE, HABITABLE e INTEGRADA**.

El concepto de sostenibilidad es vertebral a toda la estrategia, entendido como motor económico y social capaz de generar un modelo de ciudad factible a medio y largo plazo. Para ello, se articula en torno a cinco grandes ejes estratégicos:





## EJES ESTRATÉGICOS

### Huelva sostenible y descontaminada

*Climatología privilegiada.*

*Gran desarrollo industrial que ha transformado el territorio.*

*Control y reducción de emisiones y vertidos a partir de nuevas actuaciones e inversiones tanto públicas como privadas.*

*Convivencia con espacios naturales.*

### Huelva contra la desigualdad y la pobreza

*En las primeras posiciones del ranking nacional de población en riesgo de pobreza y exclusión.*

*Actuaciones en barrios menos favorecidos socialmente como Distrito V y Marismas del Odiel, en la fase inicial, y Pérez Cubillas, en una segunda fase futura.*

### Huelva productiva y tecnológica

*Desarrollo urbano entendido como sistema integral, con participación de todos los sectores económicos y sociales.*

*Apuesta por la actividad tecnológica y de innovación en conexión con centros científicos y de investigación.*

*Proyección de una imagen atractiva de la ciudad como espacio productivo y captación de inversiones internas y externas.*

*Diversificación económica y sectorial de la ciudad.*

### Huelva con modelo territorial y urbano

*Impulso de espacios de encuentro entre la ciudadanía y los diferentes agentes económicos, sociales y políticos de la ciudad para que comprendan sus respectivos intereses y necesidades.*

*Desarrollo cualitativo de la ciudad: mejora del espacio público, la movilidad, el patrimonio y la gestión del suelo.*

### Huelva atractiva y creativa

*Complementario al resto de ejes.*

*Definición de valores asociados al potencial histórico, patrimonial, cultural y paisajístico de la ciudad sobre los que asentar la Estrategia DUSI.*

*Proyección de imagen de ciudad comprometida con su regeneración y transformación, acorde al mismo tiempo con su historia, conformando un territorio adecuado para vivir y desarrollar proyectos productivos.*

## b. ÁMBITO DE ACTUACIÓN

El sector delimitado como área de implementación de la Estrategia de Desarrollo Urbano Sostenible e Integrado -EDUSI Huelva PVPS- se sitúa en el Noroeste-Centro del núcleo poblacional del municipio de Huelva, colindantes con la ría de las Marismas del Odiel.



### Área de Implementación de la EDUSI HUELVA PVPS

Noroeste-Centro de Huelva, colindantes con la ría de las Marismas del Odiel.

Está integrada por 21 zonas o barriadas, divididas en: Pulmón Verde (Parque Moret, Huertos, Laderas del Conquero y Alto Conquero) y 17 barriadas ubicadas en su entorno que se engloban de manera genérica en La Orden, Marismas del Odiel y el Torrejón.

### Ámbito de Actuación EDUSI Huelva PVPS



1. Zonas de Huertos
2. Zona del Parque Moret
3. Alto Conquero
4. Laderas del Conquero
5. Barriada Cardeñas
6. Barriada Marismas del Odiel
7. Barriada la Navidad
8. Barriada Santa Lucía
9. Barriada del Carmen
10. Barriada de las Colonias
11. Urbanización Santa María del Pilar
12. Barriada Jardines Sierra de Huelva
13. Barriada de la Hispanidad
14. Barriada Alcalde Diego Sayago (El Torrejón)
15. Barriada del Seminario
16. Urbanización Verdelluz
17. Barriada de la Orden
18. Barriada Príncipe Juan Carlos
19. Barriada de Santa Marta
20. Barriada Tres Ventanas
21. Barriada de San Antonio



### Zona verde EDUSI Huelva PVPS





## Características del ámbito de actuación

Generales	<p>Área de implementación con población superior a los 55.000 habitantes (más de un tercio de la cifra total en Huelva).</p>
Razones Sociales que motivan su elección	<ul style="list-style-type: none"> <li>Alto riesgo de pobreza y exclusión.</li> <li>Dificultad en el acceso al mercado laboral y el consumo.</li> <li>Incluye zonas que se han ido excluyendo progresivamente de la ciudad entendida como proyecto común: necesidad de reintegrarlas.</li> </ul>
Razones urbanísticas	<ul style="list-style-type: none"> <li>Necesidad de romper el aislamiento: mejora de su accesibilidad, potenciación de la articulación de barrios y reducción de la segmentación; y de combatir la difícil morfología del terreno, principalmente en Alto Conquero.</li> <li>Escasez de nuevas infraestructuras urbanas, como carril bici, itinerarios peatonales, refuerzo de transporte público urbano, áreas de juego y ocio y equipamientos obsoletos.</li> <li>Deterioro del patrimonio histórico-artístico-arquitectónico y de espacios verdes, que deben ser recuperados y que adquieran otros usos.</li> </ul>
Razones ambientales	<ul style="list-style-type: none"> <li>Apuesta por la regeneración del Pulmón Verde de Huelva (laderas y huertos del Conquero y Parque Moret): actuaciones de mejora del entorno ambiental y paisajístico urbano. Es patrimonio de la ciudad, una de las zonas de mayor belleza paisajística: necesidad de ponerlo en valor mediante su integración con el resto de la ciudad.</li> <li>Compatibilidad industria y entorno natural.</li> </ul>
Razones de oportunidad	<ul style="list-style-type: none"> <li>Buscar la sinergia completa entre el binomio Pulmón Verde-Pulmón Social de Huelva. Proceso de integración social, económico y urbano. Plan de actuaciones dinamizadoras en torno a los grandes retos y problemáticas detectados en el ámbito de actuación.</li> <li>Activación y participación de la ciudadanía en su entorno, que harán posible el nuevo modelo de ciudad buscado.</li> </ul>



## 2. DE LA ESTRATEGIA EUROPA 2020 A LA EDUSI HUELVA PVPS

La Estrategia Europa 2020 es la Agenda de crecimiento y empleo de la UE en esta década. Señala el crecimiento inteligente, sostenible e integrador como manera de superar las deficiencias estructurales de la economía europea, mejorar su competitividad y productividad y mantener una economía social de mercado sostenible.

En base a esta Estrategia, las regiones europeas cuentan con un instrumento para impulsar su crecimiento y el empleo. Se trata de la llamada **Política de Cohesión o Política Regional Comunitaria**, que se caracteriza por ser una política:

- De Europa por y para todas sus regiones.
- De solidaridad entre los distintos territorios de la Unión Europea.
- Que persigue el crecimiento económico, el equilibrio territorial, el progreso social y la mejora de las condiciones de vida de los hombres y mujeres que habitan en la Unión Europea.

Esta apoya proyectos en favor del crecimiento y el empleo en toda la UE en línea con la Estrategia Europa 2020, que propone tres prioridades que se refuerzan mutuamente:

- Crecimiento inteligente: desarrollo de una economía basada en el conocimiento y en la innovación.
- Crecimiento sostenible: promoción de una economía que haga un uso más eficaz de los recursos, que sea más verde y competitiva.
- Crecimiento integrador: fomento de una economía con alto nivel de empleo que tenga cohesión social y territorial.

A fin de cumplir las metas de la Estrategia Europa 2020, la Política de Cohesión ha establecido **11 objetivos temáticos** que ayudarán a conseguir el crecimiento proyectado en dicha estrategia:

- OT1. Potenciar la investigación, el desarrollo tecnológico y la innovación.
- OT2. Mejorar el uso y la calidad de las tecnologías de la información y de la comunicación y el acceso a las mismas.
- OT3. Mejorar la competitividad de las pymes, del sector agrícola y del sector de la pesca y la acuicultura.

- OT4. Favorecer la transición a una economía baja en carbono en todos los sectores.
- OT5. Promover la adaptación al cambio climático y la prevención y gestión de riesgos.
- OT6. Conservar y proteger el medio ambiente y promover la eficiencia de los recursos.
- OT7. Promover el transporte sostenible y eliminar los estrangulamientos en las infraestructuras de red fundamentales.
- OT8. Promover la sostenibilidad y la calidad en el empleo y favorecer la movilidad laboral.
- OT9. Promover la inclusión social y luchar contra la pobreza y cualquier forma de discriminación.
- OT10. Invertir en educación, formación y formación profesional para la adquisición de capacidades y un aprendizaje permanente.
- OT11. Mejorar la capacidad institucional de las autoridades públicas y las partes interesadas y la eficiencia de la administración pública.



Para lograr estos objetivos, cuenta con los llamados **Fondos Estructurales y de Inversión Europeos (FEIE)**, con los que ayuda a las regiones europeas a impulsar su competitividad, a través del fomento del empleo y la formación de calidad, la investigación y la innovación y las nuevas tecnologías o la protección del medio ambiente, entre otros ámbitos. Se trata del Fondo Europeo de Desarrollo Regional (FEDER), el Fondo Social Europeo (FSE), el Fondo de Cohesión, el Fondo Europeo Agrícola de Desarrollo Rural (FEADER) y el Fondo Europeo Marítimo y de Pesca (FEMP).

En concreto, el **Fondo Europeo de Desarrollo Regional (FEDER)** es uno de los instrumentos de la Unión Europea para llevar a cabo mejoras económicas y sociales en todos sus Estados miembros, de manera que se reduzcan las diferencias entre ellos. Tiene, por tanto, como objetivo fundamental fomentar la cohesión socioeconómica y corregir desequilibrios entre las regiones que conforman la Unión Europea. Se basa en un desarrollo urbano sostenible que favorezca el crecimiento económico, la creación de empleo y el aumento de la competitividad de todas las zonas de la Unión Europea, prestando especial atención a aquellas más desfavorecidas geográficamente o a las regiones ultraperiféricas de la Unión.

Por otro lado, de manera coherente con la Estrategia Europa 2020 y el Reglamento de la Unión Europea 1303/2013, así como con las normas específicas de los Fondos EIE y con el llamado Acuerdo de Asociación del Estado miembro, cada uno de ellos elabora sus propios Programas Operativos, que desarrollan a través de actuaciones concretas el objetivo de crecimiento inteligente, sostenible e integrador.

En España, el Programa Operativo Plurirregional 2014-2020 tiene como objetivo fundamental contribuir a la mejora de la competitividad de la economía española, impulsando para ello un modelo de crecimiento más verde y eficaz en el uso de los recursos.

Como parte de uno de sus ejes prioritarios de actuación, la **Estrategia de Desarrollo Urbano Sostenible e Integrado de la ciudad de Huelva: Regeneración de su Pulmón Verde y Social (EDUSI Huelva PVPS)** está cofinanciada de acuerdo a dicho programa a través del Fondo Europeo de Desarrollo Regional (FEDER) de la Unión Europea.

### 3.

## **VISIÓN INTEGRADA CON EL PROGRAMA OPERATIVO PLURIRREGIONAL DE ESPAÑA 2014-2020**

Dentro del Eje relativo al Desarrollo Urbano Integrado y Sostenible (EJE 12), el Programa Operativo Plurirregional de España 2014-2020 promueve la puesta en marcha de las llamadas Estrategias de Desarrollo Urbano Sostenible e Integrado (EDUSI), que suponen la adopción de un enfoque global y sostenible de resolución de retos económicos, medioambientales, climáticos, sociales y demográficos interrelacionados en las zonas urbanas, con la finalidad de reforzar el papel que desempeñan las ciudades en la Política de Cohesión.

En ellas se promueve la identificación de las necesidades efectivas de las ciudades para adoptar soluciones articuladas en torno a varios objetivos temáticos de la Política de Cohesión, apoyándose en la cooperación ciudadana como factor estratégico.

Así, las inversiones aprobadas en torno a las EDUSI se destinan a la incorporación de las TIC, la rehabilitación del entorno urbano y su patrimonio natural y cultural, la reducción de los niveles de contaminación en todas sus formas, la realización de infraestructuras sociales, educativas y sanitarias que permitan la inclusión e integración de los ciudadanos con riesgo de exclusión y las actuaciones en el ámbito de la economía baja en carbono.

**E**l Programa Operativo Plurirregional de España 2014-2020 tiene entre sus objetivos dar una respuesta eficaz a las necesidades de intervención para el desarrollo de un modelo de Crecimiento Sostenible en España de acuerdo con cinco ejes:

**Economía de bajo nivel de emisión de carbono**

**Calidad del agua**

**Promover el transporte sostenible**

**Asistencia técnica**

**Desarrollo urbano integrado y sostenible**



## EJE 12 (I) DESARROLLO URBANO INTEGRADO Y SOSTENIBLE

### OBJETIVO TEMÁTICO 2

*Mejorar el acceso, uso y calidad de las TIC*

### PRIORIDAD DE INVERSIÓN 2C

*Refuerzo de las aplicaciones de las TIC para la administración, el aprendizaje, la inclusión, la cultura y la sanidad electrónica*

### OBJETIVO ESPECÍFICO 2.3.3

*Promover las TIC en Estrategias de desarrollo urbano integrado a través de actuaciones en Administración electrónica local y Smart Cities*

### OBJETIVO TEMÁTICO 4

*Favorecer el paso a una economía de bajo nivel de emisión de carbono en todos los sectores*

### PRIORIDAD DE INVERSIÓN 4.E

*Fomento de las estrategias de reducción del carbono para todo tipo del territorio, especialmente las zonas urbanas*

### OBJETIVO ESPECÍFICO 4.5.1

*Fomento de la movilidad urbana sostenible: transporte urbano limpio, transporte colectivo, conexión urbana rural, mejoras en red viaria, transporte ciclista, etc*

### OBJETIVO ESPECÍFICO 4.5.3

*Mejora de la eficiencia energética y aumento de energía renovable en las áreas urbanas*

## EJE 12 (II) DESARROLLO URBANO INTEGRADO Y SOSTENIBLE

### OBJETIVO TEMÁTICO 6

*Conservar y proteger el medio ambiente y promover la eficiencia de los recursos*

### PRIORIDAD DE INVERSIÓN 6C

*Conservación, protección, fomento y desarrollo de patrimonio natural y cultural*

### OBJETIVO ESPECÍFICO 6.3.4

*Promover la protección, fomento y desarrollo del patrimonio cultural y natural de las áreas urbanas, en particular de interés turístico*

### PRIORIDAD DE INVERSIÓN 6E

*Acciones dirigidas a mejorar el entorno urbano, revitalizar las ciudades, rehabilitar y descontaminar viejas zonas industriales, etc*

### OBJETIVO ESPECÍFICO 6.5.2

*Acciones integradas de revitalización de ciudades, de mejora del entorno urbano y su medio ambiente*

### OBJETIVO TEMÁTICO 9

*Promover la inclusión social y luchar contra la pobreza y cualquier discriminación*

### PRIORIDAD DE INVERSIÓN 9.B

*Apoyo a la regeneración física, económica y social de las comunidades desfavorecidas de las zonas urbanas y rurales*

### PRIORIDAD DE INVERSIÓN 9.B.2

*Regeneración física, económica y social del entorno urbano en áreas desfavorecidas a través de Estrategias urbanas integradas*



## 4. IMPLEMENTACIÓN DE LA ESTRATEGIA



En el caso de la EDUSI Huelva PVPS, en cumplimiento con la Estrategia Europa 2020 y con el Programa Operativo Plurirregional de España 2014-2020, las actuaciones recogidas en la misma responden a los Objetivos Temáticos 2, 4, 6 y 9 de la Política de Cohesión europea y se articularán en función de las siguientes tipologías de operaciones y presupuestos marco.



### a. HUELVA, CIUDAD INTELIGENTE

<b>Objetivo Temático</b>	OT2. Mejorar el acceso, el uso y la calidad de las tecnologías de la información y la comunicación
Tipología de operaciones (vinculadas a los ejes estratégicos de la EDUSI Huelva PVPS y subvencionables en el marco de la convocatoria de selección de Estrategias DUSI)	<ul style="list-style-type: none"> <li>● Sistema de gestión urbana inteligente: plataformas de gestión y aplicaciones ligadas a servicios como la gestión de residuos, la gestión medioambiental, la gestión del alumbrado público y la gestión de aparcamientos.</li> <li>● Desarrollo de plataformas TIC de servicios turísticos: desarrollo de herramientas en relación a los activos naturales y culturales (mapping, APPs, paneles interactivos).</li> <li>● Servicios de la administración electrónica que faciliten la participación de la ciudadanía y agentes sociales y económicos.</li> <li>● Redes sociales vecinales destinadas a la producción de propuestas de desarrollo y regeneración de sus propios barrios.</li> <li>● Proyectos integrales de entrenamiento y manejo de TICs para la mejora de la alfabetización digital.</li> </ul>
Presupuesto	1.426.250 €

### b. HUELVA, CIUDAD SOSTENIBLE

<b>Objetivo Temático</b>	OT4. Favorecer el paso a una economía de bajo nivel de emisión de carbono
Tipología de operaciones (vinculadas a los ejes estratégicos de la EDUSI Huelva PVPS y subvencionables en el marco de la convocatoria de selección de Estrategias DUSI)	<ul style="list-style-type: none"> <li>● Creación de itinerarios peatonales y ciclistas para la promoción de la movilidad sostenible, especialmente relacionada con la puesta en valor y mejora de la accesibilidad del patrimonio histórico, cultural y natural: vías ciclistas, aceras, señalética, aparcabicis, vallas de seguridad, miradores y pasarelas.</li> <li>● Creación de aparcamientos disuasorios e inteligentes.</li> <li>● Desarrollo de la optimización energética para la mejora de la eficiencia y de la sostenibilidad de las instalaciones públicas.</li> </ul>
Presupuesto	5.284.000 €
<b>Objetivo Temático</b>	OT6. Conservar y proteger el medio ambiente y promover la eficiencia de los recursos
Tipología de operaciones (vinculadas a los ejes estratégicos de la EDUSI Huelva PVPS y subvencionables en el marco de la convocatoria de selección de Estrategias DUSI)	<ul style="list-style-type: none"> <li>● Actuaciones de conservación, rehabilitación y valorización del patrimonio histórico, arquitectónico y cultural.</li> <li>● Fomento de infraestructuras turísticas y culturales.</li> <li>● Programa de señalización universal.</li> <li>● Programa de recualificación de las zonas verdes y recuperación de espacios urbanos para su reconversión en zonas verdes de uso colectivo.</li> </ul>
Presupuesto	5.076.000 €



### c. HUELVA, CIUDAD INTEGRADORA

#### Objetivo Temático

Tipología de operaciones (vinculadas a los ejes estratégicos de la EDUSI Huelva PVPS y subvencionables en el marco de la convocatoria de selección de Estrategias DUSI)

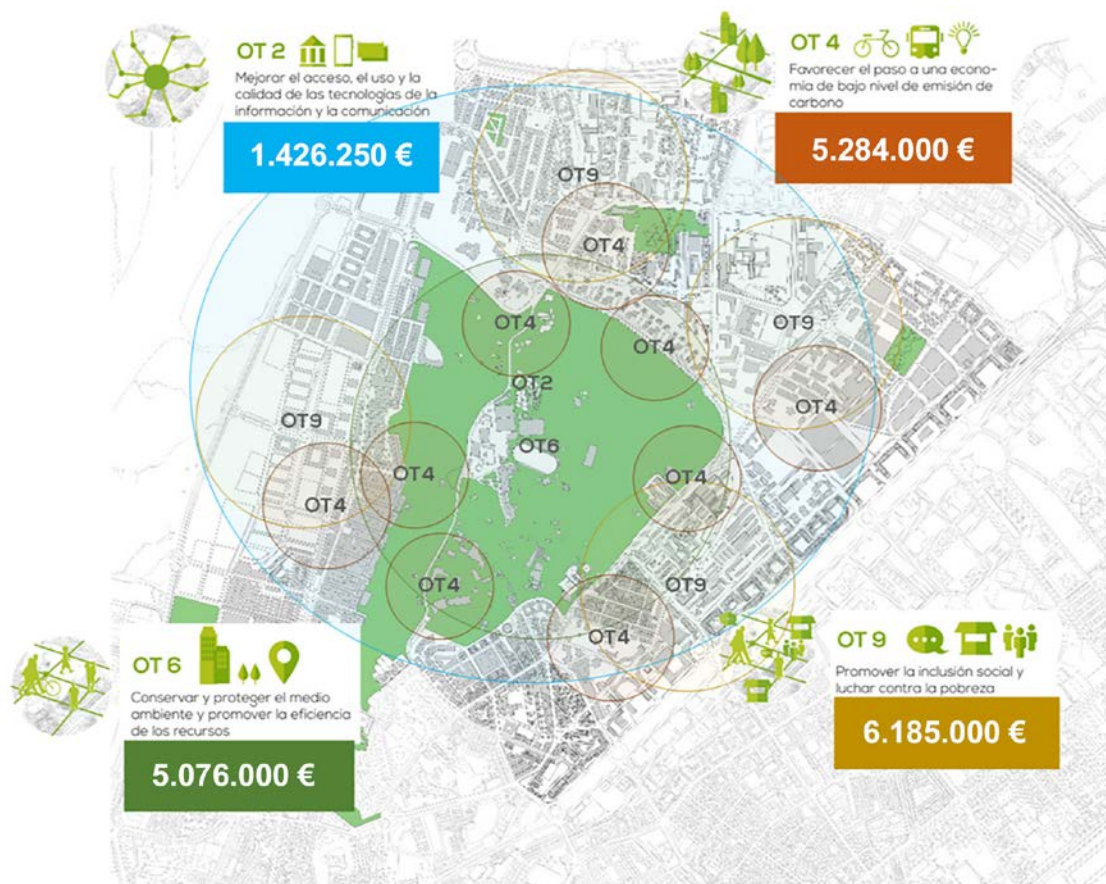
OT9. Promover la inclusión social y luchar contra la pobreza

- Actuaciones de dinamización económica y social mediante la construcción o remodelación de infraestructuras para destinarlas al incremento de las oportunidades de empleabilidad.
- Mejora y equipamiento de instalaciones deportivas para promover la participación de todos los segmentos de edad y generar tejido social a partir de la práctica del deporte asociado.
- Generación de espacios lúdicos y culturales y actividades de dinamización de ocio y tiempo libre.
- Plan de regeneración urbana de espacios públicos degradados y eliminación de barreras arquitectónicas.
- Complementariedad con otras actuaciones tipo FSE:
  - Talleres de prevención e integración de colectivos en situación de riesgo de exclusión.
  - Formación en dinamización de actividades de tiempo libre educativo infantil y juvenil.
  - Itinerarios integrales que promuevan la igualdad de oportunidades y de trato en el mercado laboral de mujeres.
  - Refuerzo de la empleabilidad para jóvenes y mayores de 45 años. Itinerarios, seguimiento y acompañamiento a la inserción laboral.

Presupuesto

6.185.000 €

## Objetivos temáticos sobre Ámbito de actuación



### Financiación de las operaciones incluidas en la EDUSI HUELVA PVPS

El origen de la financiación para la puesta en marcha de las operaciones incluidas en la EDUSI HUELVA PVPS responde a:

- Las ayudas FEDER del Programa Operativo Plurirregional de España 2014-2020, a través de la convocatoria para la selección de estrategias de Desarrollo Urbano Sostenible e Integrado (EDUSI). Se trata de una tasa de cofinanciación del 80%, asignada al ser un área catalogada como “región en transición” dentro de la Política de Cohesión de la UE.
- La financiación propia del Ayuntamiento, que anualmente incorpora/aprueba en sus presupuestos municipales.

#### Porcentajes de financiación

FEDER	80%	14.976.552,61 €
AYUNTAMIENTO DE HUELVA	20%	3.744.138,15 €
TOTAL	100%	18.720.690,76 €



## d. PROCEDIMIENTO PARA LA SELECCIÓN DE OPERACIONES Y ESTRUCTURA DE GESTIÓN

Para una adecuada gestión, seguimiento y control de la Estrategia DUSI, el Ayuntamiento de Huelva ha conformado una estructura de gestión que tiene como objetivo dar cumplimiento a las funciones atribuidas por la Autoridad de Gestión, en este caso el Ministerio de Hacienda. En base a esta estructura de gestión, el Ayuntamiento de Huelva procederá a seleccionar las operaciones que serán cofinanciadas y que serán objeto de verificación de su elegibilidad por el Organismo Intermedio de Gestión (OIG), siendo este la Subdirección General de Desarrollo Urbano. Este procedimiento de selección de operaciones aparece descrito en el Manual de procedimientos, versión 2, de 31 de mayo de 2018 y lo realizará la Unidad de Gestión mediante convocatorias de expresiones de interés de los potenciales beneficiarios, que serán siempre las concejalías, áreas municipales o departamentos del Ayuntamiento de Huelva (Unidades Ejecutoras).

A continuación, pasamos a describir la configuración de la estructura de gestión:

- **Estructura de selección de operaciones.** Está integrada por la Unidad de Gestión y estará ubicada en el Área de Empleo, Desarrollo Económico y Proyectos del Ayuntamiento de Huelva. La Unidad de Gestión estará formada por personal del Ayuntamiento y tendrá total independencia respecto de otras estructuras y unidades de la Entidad DUSI, en particular con aquellas potenciales beneficiarias de los fondos, las Unidades Ejecutoras.
- **Estructura de ejecución de operaciones.** Este grupo lo forman las Unidades Ejecutoras propiamente dichas. Las unidades ejecutoras de las operaciones serán las áreas o concejalías que propongan y ejecuten las operaciones siempre que cumplan con los criterios y procedimientos de selección de operaciones fijados por la Unidad de Gestión.
- **Estructura de control.** Se crea una unidad que controlará la correcta realización de la gestión y se llamará Unidad Antifraude. El artículo 125.4, letra c) del RDC establece que en lo que respecta a la gestión y el control financieros del programa operativo, la Autoridad de Gestión deberá aplicar medidas antifraude eficaces y proporcionadas, teniendo en cuenta los riesgos detectados. Para ello, la Unidad Antifraude en función de los resultados del análisis del riesgo de fraude diseñará procedimientos que minimicen la ocurrencia de casos de fraude.
- **Estructura de participación.** Aunque de forma no vinculante, existirán órganos consultivos que aporten información necesaria al resto de unidades de la Entidad DUSI. Estas unidades no tendrán responsabilidad directa en la gestión de la Estrategia DUSI.

## MARCO NORMATIVO:

- Reglamento (UE) n.º 1301/2013 del Parlamento Europeo y del Consejo, de 17 de diciembre de 2013, sobre el Fondo Europeo de Desarrollo Regional y sobre disposiciones específicas relativas al objetivo de inversión en crecimiento y empleo y por el que se deroga el Reglamento (CE) n.º 1080/2006.
- Orden HFP/1979/2016, de 29 de diciembre, por la que se aprueban las normas sobre los gastos subvencionables de los programas operativos del Fondo Europeo de Desarrollo Regional (FEDER) para el período 2014-2020.

## MARCO DE PROCEDIMIENTOS:

- Acuerdo de compromiso en materia de asunción de funciones para la gestión FEDER del Ayuntamiento de Huelva firmado el 21 de diciembre de 2016.
- MANUAL DE PROCEDIMIENTOS DEL AYUNTAMIENTO DE HUELVA, COMO ENTIDAD DUSI (Organismos Intermedios “Ligeros”) versión 2, de 31 de mayo de 2018
- Criterios y procedimientos de selección de operaciones EJE 12 del Programa Operativo Plurirregional de España 2014-2020. Aprobados en el Comité de Seguimiento del día 7 de junio 2017.

## 5.



# INDICADORES DE RESULTADOS Y PRODUCTIVIDAD

Todas las Estrategias DUSI tienen la obligación de medir y evaluar el impacto de las operaciones realizadas en el marco de las mismas, estableciendo en primer lugar los resultados esperados a largo plazo gracias a ellas y seleccionando indicadores que ayuden a determinar el grado de satisfacción o de proyección final de las medidas ejecutadas.

En el caso concreto de la EDUSI Huelva PVPS se han establecido de antemano los siguientes indicadores de productividad en línea con cada objetivo temático y línea de actuación:

## INDICADORES DE PRODUCTIVIDAD

**Indicadores ligados al Objetivo Temático 2: Mejorar el acceso, el uso y la calidad de las tecnologías de la información y la comunicación**

### LÍNEA DE ACTUACIÓN 1

DESPLIEGUE DE INFRAESTRUCTURAS FÍSICAS, PLATAFORMAS DE GESTIÓN Y DE APLICACIONES PARA LA MEJORA DE LA INTELIGENCIA DE LA CIUDAD DENTRO DE NUESTRO PULMÓN VERDE-PULMÓN SOCIAL:

**Objetivo:** Número de usuarios que están cubiertos por un determinado servicio público electrónico de Smart Cities.

Unidad de Medida:	Valor de referencia:	Valor previsto (2021):
nº de usuarios	0	16.972

### LÍNEA DE ACTUACIÓN 2

ACERCAMIENTO DE LOS SERVICIOS PÚBLICOS MUNICIPALES A TRAVÉS DE APLICACIONES TIC Y EL FOMENTO DE LA PARTICIPACIÓN DENTRO DE LA MEJORA DEL GOBIERNO ABIERTO:

**Objetivo:** Número de usuarios que están cubiertos por un determinado servicio público electrónico de Smart Cities.

Unidad de Medida:	Valor de referencia:	Valor previsto (2021):
nº de usuarios	0	5.091

### LÍNEA DE ACTUACIÓN 3

DESARROLLO DE ACTUACIONES TENDENTES AL ACCESO DE LAS TICS COMO HERRAMIENTAS DE APRENDIZAJE DIGITAL QUE ROMPAN LA BRECHA TECNOLÓGICA, SOCIAL Y ECONÓMICA:

**Objetivo:** Número de usuarios que están cubiertos por un determinado servicio público electrónico de Smart Cities.

Unidad de Medida:	Valor de referencia:	Valor previsto (2020):
nº de usuarios	0	1.561

## Indicadores ligados al Objetivo Temático 4: Favorecer el paso a una economía de bajo nivel de emisión de carbono

### LÍNEA DE ACTUACIÓN 4

INFRAESTRUCTURAS PARA EL TRANSPORTE CICLISTA Y PEATONAL PARA LA CONECTIVIDAD DEL PULMÓN VERDE- PULMÓN SOCIAL Y LA REDUCCIÓN DEL TRANSPORTE MOTORIZADO PRIVADO:

**Objetivo:** Reducción anual estimada de gases de efecto invernadero (GEI).

Unidad de Medida:	Valor de referencia:	Valor previsto (2020):
<i>nº de toneladas equivalentes de CO<sup>2</sup>/año.</i>	0	823,5 Tm de CO <sup>2</sup> eq.

### LÍNEA DE ACTUACIÓN 5

ACTUACIONES DE DESARROLLO Y MEJORA DE LA MOVILIDAD URBANA SOSTENIBLE A TRAVÉS DE LA CREACIÓN DE APARCAMIENTOS DISUASORIOS E INTELIGENTES PARA REDUCIR EL USO DE MEDIOS DE TRANSPORTE PRIVADO A FAVOR DE MEDIOS DE TRANSPORTE SOSTENIBLES:

**Objetivo:** Número de PMUS de los que surgen actuaciones cofinanciadas con el FEDER de estrategias urbanas sostenibles.

Unidad de Medida:	Valor de referencia:	Valor previsto (2020):
<i>nº de PMUS</i>	0	1

### LÍNEA DE ACTUACIÓN 7

DESARROLLO DE LA OPTIMIZACIÓN ENERGÉTICA DEL PULMÓN VERDE PARA LA MEJORA DE LA EFICIENCIA ENERGÉTICA Y DE LA SOSTENIBILIDAD DE LAS INSTALACIONES PÚBLICAS

**Objetivo:** Reducción del consumo de energía final en infraestructuras públicas o empresas.

Unidad de Medida:	Valor de referencia:	Valor previsto (2021):
<i>Ktep/año</i>	0	0,095





## Indicadores ligados al Objetivo Temático 6: Conservar y proteger el medio ambiente y promover la eficiencia de los recursos

### LÍNEA DE ACTUACIÓN 8

ACTUACIONES DE CONSERVACIÓN, REHABILITACIÓN Y VALORIZACIÓN DEL PATRIMONIO HISTÓRICO, ARQUITECTÓNICO Y CULTURAL DEL PULMÓN VERDE-PULMÓN SOCIAL DE HUELVA PARA UN USO CULTURAL Y TURÍSTICO DEFINIDO MEDIANTE CRITERIOS DE SOSTENIBILIDAD SOCIAL-CULTURAL Y ECONÓMICA:

**Objetivo:** Superficie de edificios o lugares pertenecientes al patrimonio cultural de uso principal no turístico, rehabilitados o mejorados.

Unidad de Medida:	Valor de referencia:	Valor previsto (2021):
<i>metros cuadrados.</i>	0	12.900 m <sup>2</sup> .

### LÍNEA DE ACTUACIÓN 9

FOMENTO DE INFRAESTRUCTURAS TURÍSTICAS Y CULTURALES ASOCIADAS AL PULMÓN VERDE-PULMÓN SOCIAL QUE, ENMARCADAS DENTRO DEL PLAN ESTRATÉGICO TURÍSTICO DE LA CIUDAD, FOMENTEN LA VALORIZACIÓN DEL PATRIMONIO CULTURAL Y NATURAL DEL PULMÓN VERDE-PULMÓN SOCIAL:

**Objetivo:** Aumento del número de visitas previstas a lugares pertenecientes al patrimonio cultural y natural y atracciones subvencionados.

Unidad de Medida:	Valor de referencia:	Valor previsto (2021):
<i>visitas/año</i>	0	16.000

### LÍNEA DE ACTUACIÓN 10

DESARROLLO DE UN PROGRAMA DE SEÑALIZACIÓN UNIVERSAL DEL PULMÓN VERDE-PULMÓN SOCIAL UTILIZANDO SOPORTES TRADICIONALES Y VIRTUALES, COMO EXPERIENCIA PILOTO MUNICIPAL, QUE SE ENCARGUE NO SOLO DE PONER EN VALOR EL PATRIMONIO CULTURAL Y NATURAL DE NUESTRO ÁMBITO, SINO QUE FACILITE AL PEATÓN OTRA INFORMACIÓN COMPLEMENTARIA QUE FAVOREZCA EL TURISMO DE LA CIUDAD:

**Objetivo:** Aumento del número de visitas previstas a lugares pertenecientes al patrimonio cultural y natural y atracciones subvencionados.

Unidad de Medida:	Valor de referencia:	Valor previsto (2021):
<i>visitas/año</i>	0	7.600

### LÍNEA DE ACTUACIÓN 11

PROGRAMA DE RECUALIFICACIÓN DE LAS ZONAS VERDES DEL PULMÓN VERDE-PULMÓN SOCIAL PARA EL USO SOCIAL Y TURÍSTICO DE LOS BARRIOS ANEJOS Y EL RESTO DE LA CIUDAD, FOMENTANDO LA PUESTA EN VALOR DEL PATRIMONIO NATURAL EXISTENTE Y/O RECUPERANDO ESPACIOS URBANOS PARA SU RECONVERSIÓN EN ZONAS VERDES DE USO COLECTIVO. CREACIÓN DE "ALVEOLOS VERDES":

**Objetivo:** Superficie total de suelo rehabilitado.

Unidad de Medida:	Valor de referencia:	Valor previsto (2021):
<i>hectáreas</i>	0	32,57 ha



## Indicadores ligados al Objetivo Temático 9: Promover la inclusión social y luchar contra la pobreza

### LÍNEA DE ACTUACIÓN 12

INTEGRACIÓN Y REGENERACIÓN ECONÓMICA Y SOCIAL A TRAVÉS DEL TEJIDO PRODUCTIVO-COMERCIAL DE LOS BARRIOS ANEJOS AL PULMÓN VERDE- PULMÓN SOCIAL:

**Objetivo:** Personas beneficiarias por operaciones de regeneración física, económica y social del entorno urbano, incluidas en proyectos pertenecientes a Estrategias Urbanas Integradas.

Unidad de Medida:	Valor de referencia:	Valor previsto (2021):
<i>nº de personas</i>	0	2.224

### LÍNEA DE ACTUACIÓN 13

ESPACIO DEPORTIVO COMÚN. DESARROLLO DE INFRAESTRUCTURAS DEPORTIVAS INTEGRADAS EN LA REALIDAD SOCIAL DE SU ENTORNO, PROMOVRIENDO LA PARTICIPACIÓN EN PROGRAMAS DEPORTIVOS DE TODOS LOS SEGMENTOS DE EDAD Y GENERANDO TEJIDO SOCIAL A PARTIR DE LA PRÁCTICA DEL DEPORTE ASOCIADO:

**Objetivo:** Personas beneficiarias por operaciones de regeneración física, económica y social del entorno urbano, incluidas en proyectos pertenecientes a Estrategias Urbanas Integradas.

Unidad de Medida:	Valor de referencia:	Valor previsto (2020):
<i>nº de personas</i>	0	3.102

### LÍNEA DE ACTUACIÓN 14

REVITALIZACIÓN DEL PULMÓN SOCIAL COMO ESPACIO PARA EL OCIO, LA CULTURA Y LA PARTICIPACIÓN, GENERANDO INTERRELACIONES ENTRE EL TEJIDO SOCIAL Y FOMENTANDO EL COMPROMISO DE LOS VECINOS EN LA MEJORA DE SU PROPIO ENTORNO:

**Objetivo:** Personas beneficiarias por operaciones de regeneración física, económica y social del entorno urbano, incluidas en proyectos pertenecientes a Estrategias Urbanas Integradas.

Unidad de Medida:	Valor de referencia:	Valor previsto (2020):
<i>nº de personas</i>	0	26.848

### LÍNEA DE ACTUACIÓN 15

HABILITAR EL PULMÓN SOCIAL COMO ESPACIO DE INTEGRACIÓN SOCIAL, A TRAVÉS DE LA REGENERACIÓN URBANA DE LOS ESPACIOS DEGRADADOS Y EL DESARROLLO DE EQUIPAMIENTOS SOCIALES DE APOYO A LOS COLECTIVOS MÁS DESFAVORECIDOS:

**Objetivo:** Personas beneficiarias por operaciones de regeneración física, económica y social del entorno urbano, incluidas en proyectos pertenecientes a Estrategias Urbanas Integradas.

Unidad de Medida:	Valor de referencia:	Valor previsto (2020):
<i>nº de personas</i>	0	16.420

### LÍNEA DE ACTUACIÓN 17

IMPLANTAR PLANES FORMATIVOS ADAPTADOS A LAS NECESIDADES ACTUALES Y POTENCIALES, DEMANDADOS POR EL MERCADO LABORAL. CON ESPECIAL ATENCIÓN A LA INTEGRACIÓN DE LA MUJER, JÓVENES Y PARADOS DE LARGA DURACIÓN:

**Objetivo:** Personas beneficiarias por operaciones de regeneración física, económica y social del entorno urbano, incluidas en proyectos pertenecientes a Estrategias Urbanas Integradas.

Unidad de Medida:	Valor de referencia:	Valor previsto (2020):
<i>nº de personas</i>	0	533

## INDICADORES DE RESULTADO

Los indicadores establecidos en la EDUSI Huelva PVPS permitirán aportar datos necesarios para evaluar su contribución a los objetivos e indicadores marcados en el Programa Operativo Plurirregional de España 2014-2020. Los valores establecidos en estos indicadores se alcanzarán tanto a partir de las operaciones realizadas en el marco del Plan de Implementación de la EDUSI Huelva PVPS como de otras acciones externas desarrolladas por el Ayuntamiento de Huelva en el marco de esta.

### Así, los Indicadores de Resultado recogidos en la EDUSI Huelva PVPS se caracterizan por:

Estar ligados a los *Objetivos Temáticos de la Política de Cohesión europea* y a los *Resultados de dichos Objetivos*.

Responder a las *intervenciones previstas a realizar en el Programa Operativo Plurirregional de España*, al margen de otras acciones externas.

Provenir de fuentes oficiales y validadas.

### Indicadores ligados al Objetivo Temático 2: Mejorar el acceso, el uso y la calidad de las tecnologías de la información y la comunicación

#### NÚMERO DE CIUDADES DE MÁS DE 20.000 HABITANTES TRANSFORMADAS EN SMART CITIES

**Descripción:** el desarrollo de operaciones dentro del OT2 reforzará el papel de la ciudad de Huelva como Smart City.

Implementación de Eje Estratégico de la EDUSI Huelva PVPS:	Unidad de Medida:
3. Huelva productiva y tecnológica.	nº

#### PORCENTAJE DE TRÁMITES Y GESTIONES A TRAVÉS DE INTERNET DE EMPRESAS Y CIUDADANOS

**Descripción:**

Se pretende un incremento del % de trámites a realizar a través de Internet, tomando como base lo establecido en la Ley 11/2007 de acceso electrónico de los ciudadanos a los Servicios Públicos.

Implementación de Eje Estratégico de la EDUSI Huelva PVPS:	Unidad de Medida:
3. Huelva productiva y tecnológica.	% porcentaje.



**Indicadores ligados al Objetivo Temático 4:  
Favorecer el paso a una economía de bajo nivel  
de emisión de carbono**

**NÚMERO DE VIAJES EN TRANSPORTE  
PÚBLICO URBANO**

**Descripción:** fomento del transporte público colectivo y reducción del uso del transporte privado motorizado.

Implementación de Eje Estratégico de la EDUSI Huelva PVPS:	Unidad de Medida:
4. Huelva con modelo territorial y urbano.	nº de viajes en transporte público urbano colectivo/año.

**CONSUMO DE ENERGÍA FINAL POR LA  
EDIFICACIÓN, INFRAESTRUCTURAS Y SERVICIOS  
PÚBLICOS EN ÁREAS URBANAS**

**Descripción:** aumento de la implicación de las administraciones públicas en el ahorro y eficiencia energética de las edificaciones, infraestructuras y servicios urbanos. En este sentido, el Ayuntamiento se compromete, en línea con el “Pacto Europeo de Alcaldes” a reducir en un 20% el consumo de energía final por año.

Implementación de Eje Estratégico de la EDUSI Huelva PVPS:	Unidad de Medida:
4. Huelva productiva y tecnológica.	ktep/año.

## Indicadores ligados al Objetivo Temático 6: Conservar y proteger el medio ambiente y promover la eficiencia de los recursos

### NÚMERO DE VISITANTES ATRAÍDOS

**Descripción:** *dinamización del sector turístico a través de la puesta en valor del patrimonio histórico, cultural, natural y etnográfico de la ciudad.*

Implementación de Eje Estratégico de la EDUSI Huelva PVPS:	Unidad de Medida:
3. Huelva productiva y tecnológica y 5. Huelva atractiva y creativa.	nº de visitantes/ año.

### SUPERFICIE DE SUELO URBANO REHABILITADO

**Descripción:** *superficie rehabilitada por actuaciones de recuperación integral de suelo urbano para la ciudadanía y con potencial turístico.*

Implementación de Eje Estratégico de la EDUSI Huelva PVPS:	Unidad de Medida:
4. Huelva con modelo territorial y urbano.	hectárea.

### NÚMERO DE DÍAS AL AÑO EN QUE SE SUPERAN LOS LÍMITES ADMISIBLES DE CALIDAD DEL AIRE

**Descripción:** *disminución de días en los que se superen los límites admisibles de calidad del aire en la ciudad.*

Implementación de Eje Estratégico de la EDUSI Huelva PVPS:	Unidad de Medida:
1. Huelva sostenible y descontaminada.	nº días/año



## Indicadores ligados al Objetivo Temático 9: Promover la inclusión social y luchar contra la pobreza

### PERSONAS CON ACCESO A LOS SERVICIOS SOCIALES

**Descripción:** medición de la eficacia que sus intervenciones en los próximos años tendrán sobre los servicios sociales ofertados en la ciudad.

Implementación de Eje Estratégico de la EDUSI Huelva PVPS:	Unidad de Medida:
2. Huelva contra la desigualdad y la pobreza.	% porcentaje.

## 6. DATOS DE CONTACTO

### Unidad de Gestión EDUSI Huelva PVPS

Concejalía de Empleo, Desarrollo Económico y Proyectos

- CIS Los Rosales, Planta 1. S-102. Plaza Los Galeotes, s/n. C.P. 21007. Huelva
- Teléfono de contacto: 959 210 274 / 673 918 123
- Correo electrónico: [edep.proyectos@huelva.es](mailto:edep.proyectos@huelva.es)
- Web: [www.huelva.es/portal/es/paginas/edusi-huelva-pvps](http://www.huelva.es/portal/es/paginas/edusi-huelva-pvps)



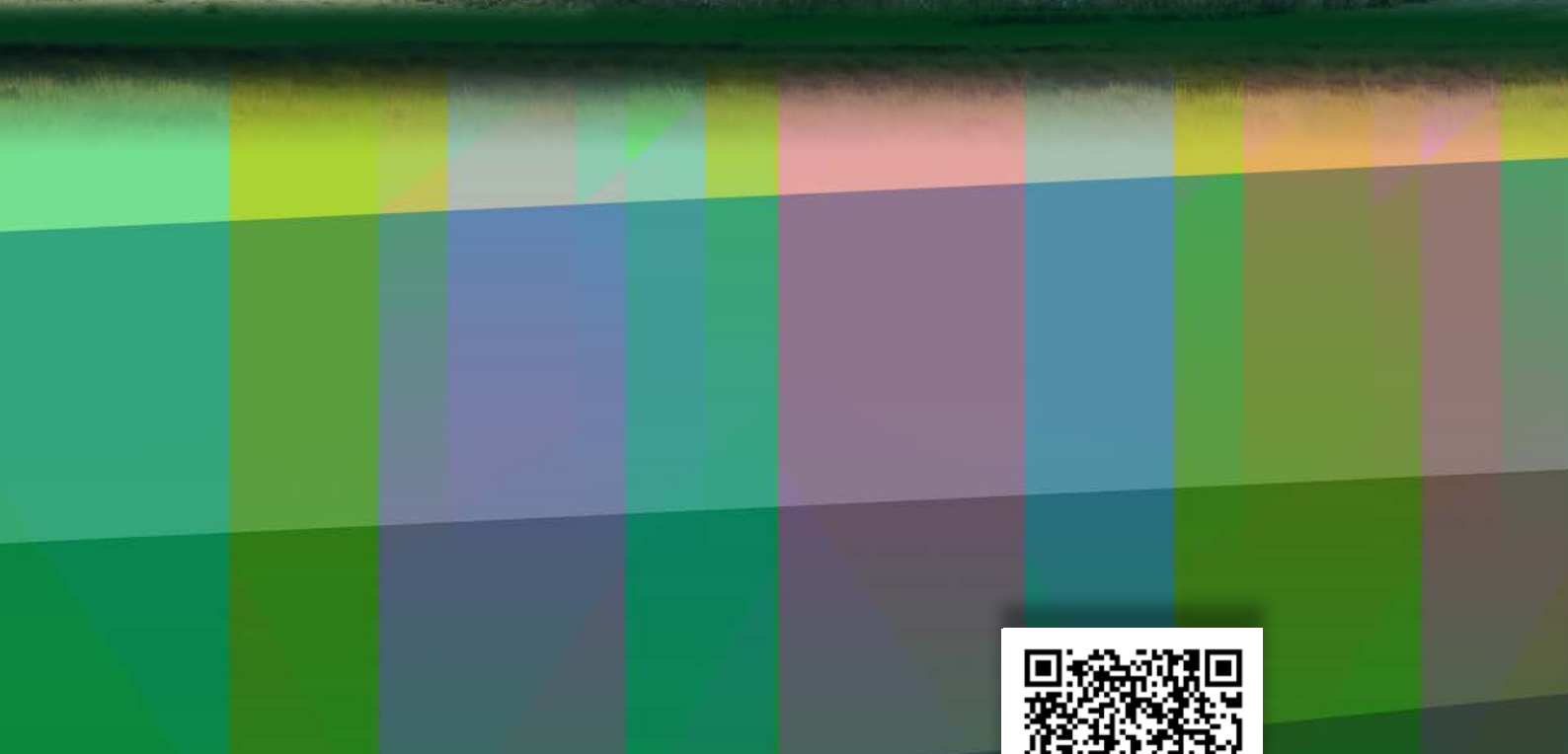








# HUELVA



Página oficial EDUSI Huelva PVPS:



Ayuntamiento de  
**HUELVA**

Fondo Europeo de Desarrollo Regional (FEDER)  
*Una manera de hacer Europa*



**UNIÓN EUROPEA**